

Panasonic

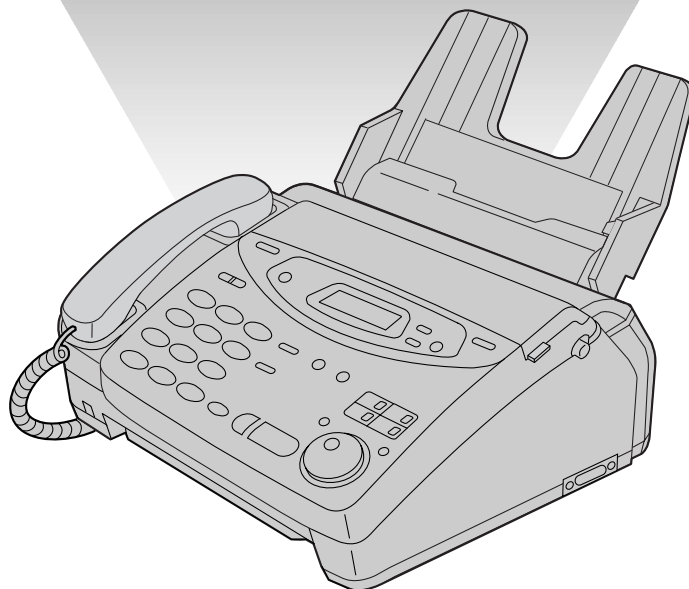
Многофункциональный факсимильный аппарат,
работающей на простой бумаге

Модель №

KX-FM131RS

PANA LINK

Инструкция по программному обеспечению



Пожалуйста, прежде чем пользоваться программным обеспечением PANA LINK, прочитайте настоящую инструкцию.

Начальная
подготовка

Функции программы
PANA LINK

Помощь

Прежде чем начинать работать

В настоящей инструкции описаны многие полезные функции PANA LINK, доступ к которым вы получите, когда подключите свой факс к компьютеру.

Описаны следующие функции:

■ Функции принтера

- Печать документов из Windows® 95 или Windows 98 (стр. 8)
- Печать выбранного файла (стр. 8)

■ Функции факсимильного аппарата

- Компьютерная директория для номеров факсов и телефонов (стр. 15)
- Отправка документов (стр. 9 и 10)
- Получение факсов на ваш компьютер (стр. 12)
- Просмотр факсов на экране (стр. 18)
- Отправка документа с факсимильного аппарата с помощью компьютера (стр. 11)

■ Функции сканера

- Использование факсимильного аппарата как сканера (стр. 16)

Чтобы максимально эффективно использовать PANA LINK, пожалуйста, внимательно прочитайте настоящую инструкцию.

Относительно остальных функций, таких как телефон, факсимильная передача, автоответчик и копирование, пожалуйста, прочитайте инструкцию пользователя.

Торговые марки

IBM - это зарегистрированная торговая марка Интернэшнл Бизнес Машинз Корпорэйшн.

Microsoft и Windows - это зарегистрированные торговые марки Майкрософт Корпорэйшн в Соединённых Штатах и/или других странах.

Все остальные торговые марки, упомянутые здесь, являются собственностью их владельцев.

Авторское право

Авторские права на инструкцию принадлежат Киушу Мацушита Электрик Ко., Лтд. (КМЕ) и владельцу лицензии. Согласно законам об авторском праве настоящая инструкция не может воспроизводиться ни в каком виде - ни полностью, ни частично - без предварительного письменного разрешения КМЕ и владельца лицензии.

© Киушу Мацушита Электрик Ко., Лтд., 1999

Содержание

Начальная подготовка	Установка	Подключение к компьютеру	4
		Установка программного обеспечения PANA LINK	5
		Запуск программы PANA LINK	6
		Настройка программы PANA LINK	7
		Ввод информации о пользователе	7
Функции программы PANA LINK	Принтер	Печать документов, созданных на компьютере	8
	Отправка факсов через компьютер	Отправка документов, созданных на компьютере	9
		Отправка документа с факсимильного аппарата с помощью компьютера	11
	Приём через компьютер	Приём факсов на компьютер	12
	Телефонный звонок	Как позвонить по телефону	14
	Записная книжка	Компьютерная директория для номеров факсов и телефонов	15
	Сканирование	Использование факсимильного аппарата в качестве сканера	16
	Копирование	Копирование через компьютер	17
	Дополнительная информация	Журнал пересылки сообщений	18
		Просмотр	18
Диалоговое окно параметров драйверов PANA LINK (Драйвер факса и драйвер принтера)		19	
	Связь с компьютером (включение/выключение функций, реализуемых через компьютер)	20	
Помощь	Поиск неисправностей	Если какая-нибудь функция не работает, то, прежде чем обращаться за помощью, прочитайте этот раздел	21

Начальная подготовка

Функции программы PANA LINK

Помощь

Подключение к компьютеру

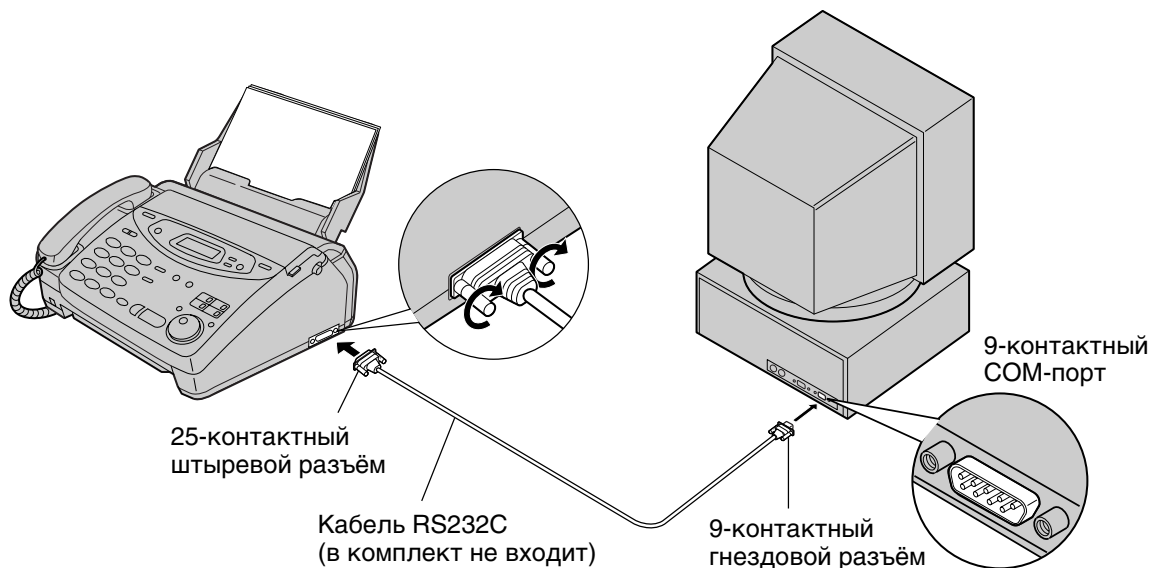
Чтобы запустить многофункциональное программное обеспечения факсимильного аппарата Panasonic (PANA LINK), вы должны иметь следующее программное обеспечение и аппаратные средства.

Процессор:	IBM-совместимый персональный компьютер с процессором 486 или мощнее (рекомендуется Pentium)
Базовое программное обеспечение:	Microsoft® Windows 95* или Windows 98**
Минимальная память:	16 Мб (рекомендуется 32 Мб или больше)
Жёсткий диск:	Свободное пространство больше 40 Мб
Прочее:	Последовательный порт RS232C, многофункциональный факсимильный аппарат Panasonic

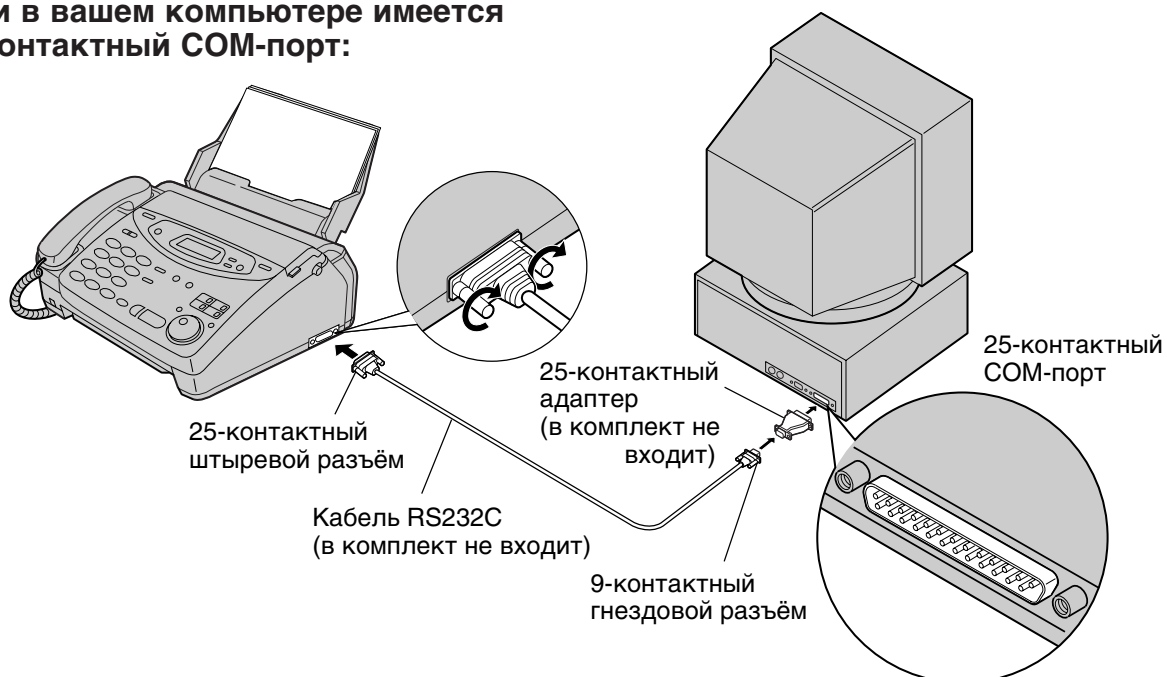
* Операционная система Microsoft Windows 95 (далее Windows 95)

** Операционная система Microsoft Windows 98 (далее Windows 98)

■ Если в вашем компьютере имеется 9-контактный COM-порт:



■ Если в вашем компьютере имеется 25-контактный COM-порт:



Примечание:

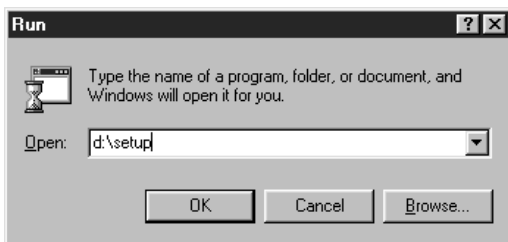
- Кабель для последовательной передачи RS232C (DB9 гнездовой/DB25 штыревой) длиной меньше 3 метров можно купить в компьютерном магазине.

Установка программного обеспечения PANA LINK

- 1 Запустите Windows 95 или Windows 98 и закройте все приложения.
- 2 Вставьте прилагаемый CD в ваш CD-ROM.
 - Появится диалоговое окно **[Choose Setup Language]** (выберите язык загрузки). Выберите из раскрывающегося меню язык, который вы хотите использовать с этим программным обеспечением. Нажмите **[OK]**.



- Если диалоговое окно **[Choose Setup Language]** не появится: Установка программы начнётся автоматически.
- Если диалоговое окно **[Choose Setup Language]** не появится, и установка программы не начнётся автоматически: Нажмите **[Start]**, выберите **[Run...]**. Наберите **"d:\setup"** (где **"d:"** - это обозначение вашего CD-ROM). Нажмите **[OK]**.
(Если вы не знаете точно, какой буквой обозначен ваш CD-ROM, пожалуйста, воспользуйтесь приложением Windows Explorer и посмотрите обозначение CD-ROM).



- 3 Установка начнётся автоматически.



- 4 Следуйте указаниям, которые будут появляться на экране, пока не будут размещены все файлы.
- 5 Для получения более подробной информации обязательно прочитайте файл **[Readme]**.

Примечание:

- С подробным описанием программы PANA LINK можно ознакомиться, используя функцию **[Help]**.
- Экранные изображения, показанные в настоящей инструкции, относятся к Windows 95.

- Иллюстрации с изображением дисплея могут незначительно отличаться от изображений, выводимых реальной программой.
- Детали изображений могут с целью улучшения изменяться без уведомления.

Запуск программы PANA LINK

- 1 Нажмите [Start].
- 2 Подведите курсор к [Programs], подведите курсор к [PANA LINK] и нажмите [PANA LINK].
 - Появится главная панель PANA LINK

Send a fax Чтобы отправить файл, созданный на компьютере.	Scan Чтобы создать файл изображения путём сканирования документа, вставленного в факсимильный аппарат.	Copy Чтобы снять копию документа, вставленного в факсимильный аппарат.	Print Чтобы распечатать документ, созданный на компьютере.
---	--	--	--

Клaviатура

Дисплей главной панели

Минимизация

Минимизация до размера пиктограммы

Выход из PANA LINK

Запись или изменение данных в памяти быстрого доступа

Удаление данных из памяти быстрого доступа

Переключение страниц быстрого доступа

Набор номера одним нажатием

Криптограмма приёма

Вывод числа принятых, но ещё не просмотренных документов

Телефонный звонок

Redial

Pause

Stиpание одной цифры из телефонного номера

Запуск передачи или приёма факса

Остановка передачи или приёма факса

Удаление выведенного телефонного номера

Redial Повторный набор последнего набранного номера	Pause Включение паузы в телефонный номер
---	--

Add. book Запись и просмотр информации в записной книжке	Comms. Log Вывод на дисплей журнала переданных и принятых факсов и управление документами, ожидающими передачи	Viewer Просмотр изображения, переданного или принятого с помощью PANA LINK	Setup Установка опций PANA LINK	Help Подробная информация о программе PANA LINK
--	--	--	---	---

Настройка программы PANA LINK

Настроить можно следующие параметры: **[Line]** (строка), **[Transmission]** (передача), **[Reception]** (приём), **[System]** (система), **[User Information]** (сведения о пользователе) и **[Cover Page]** (титульный лист).

- 1 Откройте главную панель **PANA LINK**.
- 2 Нажмите на главной панели **[Setup]**.
 - Появится диалоговое окно **[Setup]**.



- 3 Измените значение, имеющееся в диалоговом окне **[Setup]**.
 - Чтобы ввести новое значение, не закрывая окна, нажмите **[Apply]**.
- 4 Нажмите **[OK]**.

Примечание:

- Для получения более подробной информации используйте функцию **[Help]**.

Ввод информации о пользователе

Информация, введённая на этом этапе, будет фигурировать на титульном листе и в верхнем колонтитуле, который будет печататься в верхней части каждой страницы, отправляемой с компьютера.

- 1 Откройте главную панель **PANA LINK**.
- 2 Нажмите на главной панели **[Setup]**.
 - Появится диалоговое окно **[Setup]**.



- 3 Нажмите вкладку **[User Information]**.
 - Появится диалоговое окно **[User Information]**.



- 4 Введите во все поля сведения о себе.
- 5 Нажмите **[OK]**.

Печать документов, созданных на компьютере

Печать из приложений Windows

Например, чтобы распечатать документ из Microsoft Word, надо действовать следующим образом.

1 Откройте документ, который вы хотите распечатать.

2 Выберите в меню **[File]** позицию **[Print]**.
• Появится диалоговое окно **[Print]**.



3 Выберите в раскрывающемся меню в качестве рабочего принтера **[PANA LINK-S PRINT]**.

- Если вы захотите изменить параметры принтера, нажмите **[Properties]**. Появится диалоговое окно **[Properties]**.

Вы можете изменить следующие параметры: **[Resolution]** (разрешение), **[Orientation]** (ориентация) и **[Paper size]** (размер бумаги).

См. подробнее о диалоговом окне **[Properties]** на стр. 19.

4 Установите **[Print range]** (ширина поля печати).

5 Нажмите **[OK]** в диалоговом окне **[Print]**.

- Факсимильный аппарат начнёт печатать.

Примечание:

- Для получения более подробной информации о драйвере принтера используйте функцию **[Help]**.

Печать выбранного файла

Вы можете распечатать любой файл, созданный с помощью какого-нибудь приложения.

1 Откройте главную панель **PANA LINK**.

2 Нажмите в главной панели **[Print]**.
• Появится диалоговое окно **[Open]**.



3 Выберите файл, который вы хотите распечатать.

4 Нажмите **[Open]** в диалоговом окне **[Open]**.

- Факсимильный аппарат начнёт печатать.
- Если запускается приложение, в котором был создан файл, то, чтобы распечатать файл, следуйте инструкциям приложения.

Отправка документов, созданных на компьютере

Отправка документа, созданного с помощью какого-нибудь приложения, в виде факса

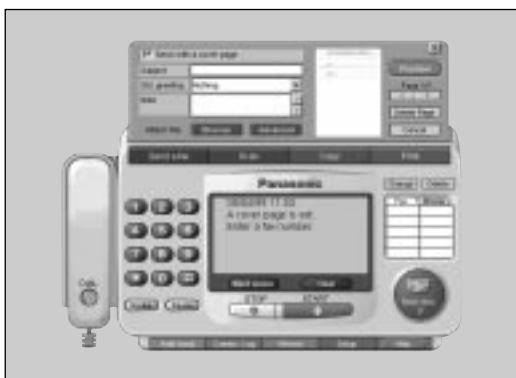
Вы можете открыть функцию факса из какого-нибудь приложения Windows, воспользовавшись командой [Print] в меню [File]. Выберите в качестве рабочего принтера [PANA LINK FAX].

Например, чтобы отправить документ, созданный в Microsoft Word, действуйте следующим образом.

- 1 Откройте документ, который хотите отправить.
- 2 Выберите [Print] в меню [File].
 - Появится диалоговое окно [Print].
 - Подробнее о диалоговом окне [Properties] см. на стр. 19.

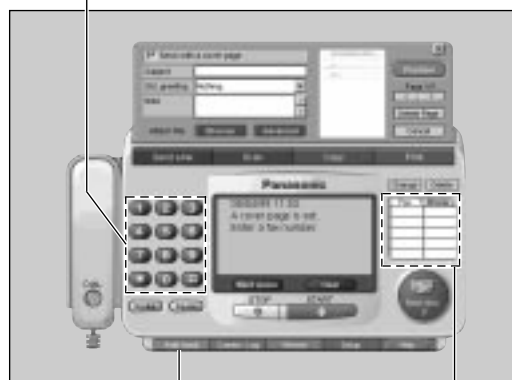


- 3 В раскрывающемся меню выберите в качестве рабочего принтера [PANA LINK FAX].
- 4 Нажмите [OK] в диалоговом окне [Print].
 - Если приложение PANA LINK ещё не запущено, оно запустится.
 - Документ, который вы открыли на этапе 1, вводится как отправляемый документ.



- 5 Наберите номер факса, на который вы хотите отправить документ.
 - Чтобы набрать телефонный номер, можно использовать [Клавиатуру], [Набор номера одним нажатием] или [Записную книжку].

Клавиатура



Записная книжка

Набор номера одним нажатием

- 6 Нажмите на главной панели [START].
 - Документ будет отправлен.

Примечание:

- Если линия занята или абонент не отвечает, PANA LINK FAX будет автоматически повторять набор. См. автоматический повтор набора в инструкции пользователя для факсимильного аппарата.
- Чтобы отменить передачу после набора номера, нажмите на главной панели [STOP].

Отправка факсов через компьютер

Отправка файла из окна PANA LINK

1 Откройте главную панель **PANA LINK**.

2 Нажмите на главной панели **[Send a fax]**.



3 Нажмите **[Browse]**.

- Появится диалоговое окно **[Open]**.



4 Выберите файл, который вы хотите отправить, и нажмите **[Open]**.

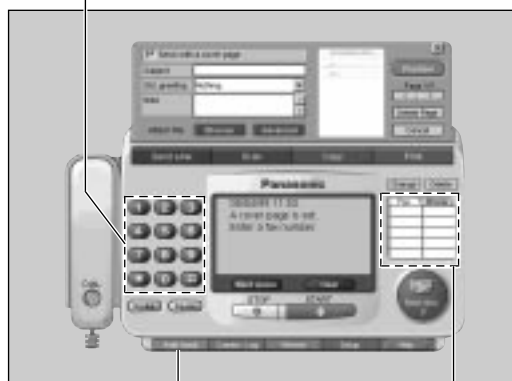
- В окошке предпросмотра появится изображение файла.



5 Наберите номер факса, на который вы хотите отправить файл.

- Чтобы набрать телефонный номер, можно использовать **[Клавиатуру]**, **[Набор номера одним нажатием]** или **[Записную книжку]**.

Клавиатура



Записная книжка

Набор номера одним нажатием

6 Click **[START]** in the main panel.

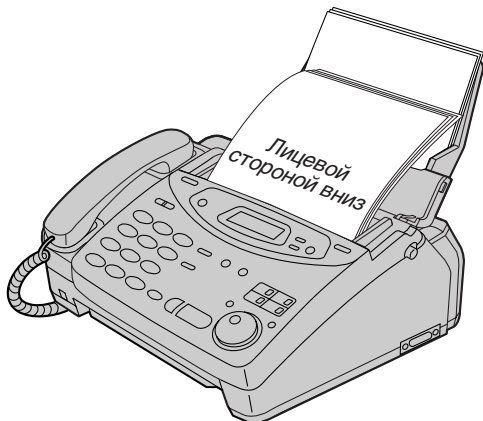
- The document will be sent.

Примечание:

- Если линия занята или абонент не отвечает, PANA LINK FAX будет автоматически повторять набор. См. автоматический повтор набора в инструкции пользователя для факсимильного аппарата.
- Чтобы отменить передачу после набора номера, нажмите на главной панели **[STOP]**.
- Если вы нажмёте **[START]**, чтобы отправить выбранный файл, то документ, вставленный в факсимильный аппарат, тоже будет отправлен.

Отправка документа с факсимильного аппарата с помощью компьютера. --- ---

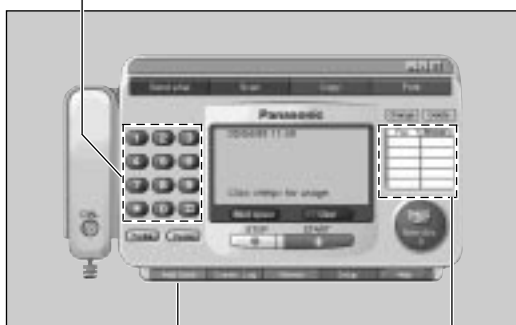
- 1** Вставьте документ в факсимильный аппарат.



- 2** Откройте главную панель **PANA LINK**.

- 3** Наберите на главной панели номер факса, на который вы хотите отправить документ.
- Чтобы набрать телефонный номер, можно использовать **[Клавиатуру]**, **[Набор номера одним нажатием]** или **[Записную книжку]**.

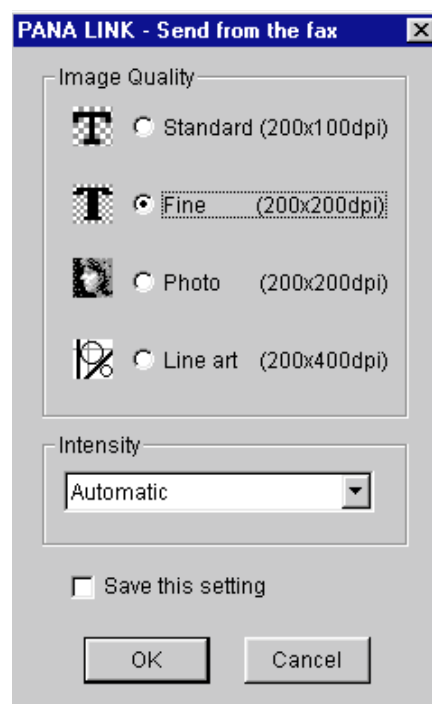
Клавиатура



Записная книжка

Набор номера одним нажатием

- 4** Нажмите **[START]**.
- Появится диалоговое окно **[Send from the fax]**.



- 5** Установите **[Image quality]** (качество изображения) и **[Intensity]** (яркость) и нажмите **[OK]**.

Приём факсов на компьютер

Вы можете принять факс на компьютер.

Принятый факс записывается в виде изображения (формат файла TIFF-G4), которое можно просмотреть, распечатать или отправить.

Ручной приём

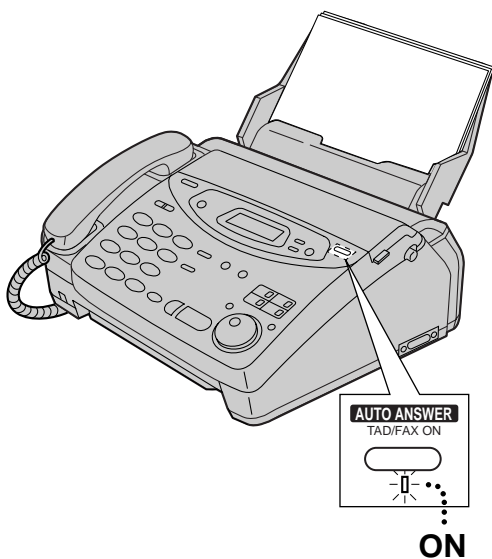
Вы можете принять факс вручную во время телефонного разговора.

- 1 Откройте главную панель **PANA LINK**.
- 2 Нажмите на главной панели **[START]**.

Автоматический приём

Вы можете принимать факсы на свой компьютер автоматически.

- 1 Поставьте факсимильный аппарат в режим **АВТОМАТИЧЕСКОГО ПРИЁМА**, нажав кнопку **AUTO ANSWER**.



- 2 Откройте или минимизируйте главную панель **PANA LINK**.

Приём факсов непосредственно на факсимильный аппарат

Если во время работы на компьютере вы не хотите отвлекаться на поступающие факсы, а хотите принимать их непосредственно на факсимильный аппарат, выполните следующие действия.


1. Нажмите на главной панели **[Setup]**.
 - Появится диалоговое окно **[Setup]**.
2. Нажмите в диалоговом окне вкладку **[Reception]**.
3. Нажмите **[Receive directly to facsimile unit]**.
4. Нажмите **[OK]**.



Проверка результата приёма

- 1 Откройте главную панель **PANA LINK**.
- 2 Нажмите на пиктограмму **[Приём] (New doc.)** на главной панели или нажмите **[Comms. Log]** и нажмите **[Received Log]**.



- 3 Выберите в **[Received Log]** позицию, которая ещё не просматривалась (пиктограмма ).



- 4 Нажмите в строке меню позицию **[File]**, затем нажмите **[View]** или нажмите **[View]** на панели инструментов.
 - Появится диалоговое окно **[Viewer]**, и будет выведен принятый факс.

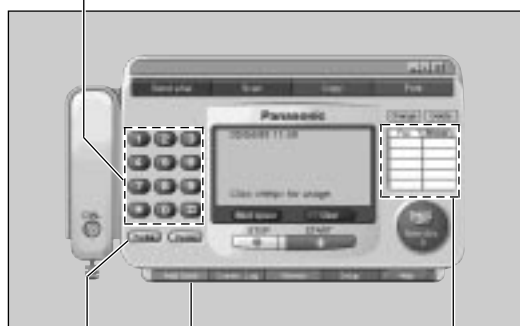


Как позвонить по телефону

Вы можете позвонить по телефону с помощью PANA LINK.
xxxxx.

- 1 Откройте главную панель **PANA LINK**.
- 2 Наберите на главной панели телефонный номер.
 - Для набора номера вы можете использовать [**Клавиатуру**], [**Набор номера одним нажатием**], [**Записную книжку**] или [**Повторный набор**].
 - На дисплее главной панели появится [**Start calling by pressing the <DIAL>**].

Клавиатура



Повторный набор

Записная книжка

Набор номера одним нажатием

- 3 Нажмите [**DIAL**].
 - На дисплее главной панели появится [**Lift the fax machine's handset to talk.**].
- 4 Снимите трубку факсимильного аппарата.



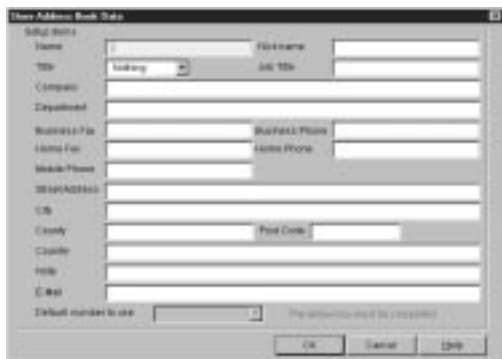
Компьютерная директория для номеров факсов и телефонов

[Записная книжка] - это ваша личная база данных с номерами факсов и телефонов.

- 1 Откройте главную панель **PANA LINK**.
- 2 Нажмите на главной панели [**Add. Book**].
 - Появится окно [Address Book].



- 3 В меню [**Edit**] выберите позицию [**New entry**] или выберите [**New entry**] на панели инструментов.
 - Появится диалоговое окно для записи личной информации.



- 4 Введите в каждое поле личные данные.
 - Ввод фамилии обязателен.
- 5 Нажмите [**OK**].
 - Записанные данные будут показаны в списке.

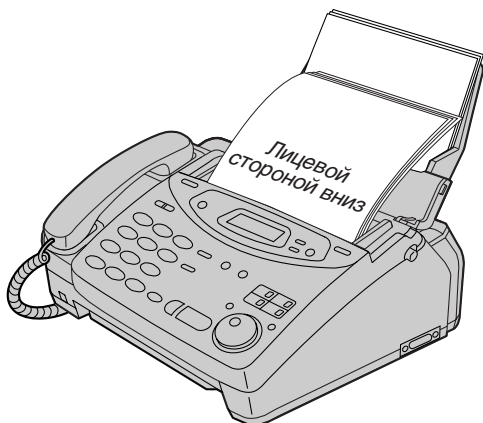
Функция рассылки.

- Если один и тот же документ надо отправить нескольким абонентам, вы можете использовать функцию [**Group**] в окне [**Address Book**]. Вы можете выбрать в [**Address Book**] любое число абонентов.

Использование факсимильного аппарата в качестве сканера

Создаётся файл изображения (формат TIF) путём сканирования документа, вставленного в факсимильный аппарат.

- 1 Вставьте документ, который вы хотите отсканировать, в факсимильный аппарат.



- 2 Откройте главную панель **PANA LINK**.

- 3 Нажмите на главной панели **[Scan]**.
 - Появится диалоговое окно **[Scanner]**.



- 4 Введите в поле ввода **[File name]** название файла, в который вы хотите записать отсканированное изображение, или выберите название файла, нажав **[Browse]**.

- Если вы не укажете названия файла, файл будет записан под названием, фигурирующем в поле ввода **[File name]**.

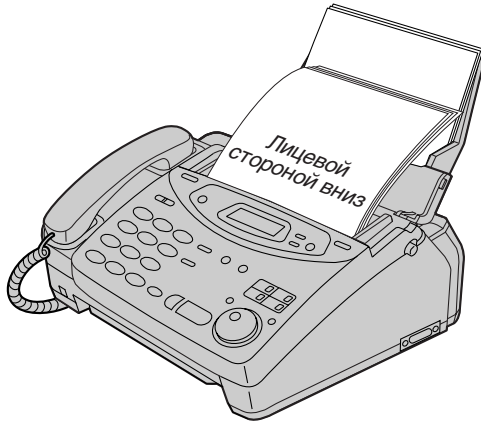
- 5 При необходимости поменяйте параметры **[Enlarge-Reduce]** (увеличить-уменьшить), **[Image Quality]** (качество изображения) и **[Intensity]** (яркость).

- 6 Нажмите **[Start]**.
 - После сканирования отсканированное изображение будет выведено в диалоговом окне **[Viewer]**.



Копирование через компьютер

- 1 Вставьте документ, который вы хотите скопировать, в факсимильный аппарат.



- 2 Откройте главную панель **PANA LINK**.

- 3 Нажмите на главной панели **[Copy]**.
 - Появится диалоговое окно **[Copier]**.



- 4 Введите нужное число копий в поле ввода **[Number of copies]**.
- 5 При необходимости измените параметры **[Enlarge-Reduce]** (увеличить-уменьшить), **[Image Quality]** (качество изображения) и **[Intensity]** (яркость).
- 6 Нажмите **[Start]**.

Журнал пересылки сообщений

Можно просмотреть список факсов, принятых или отправленных через компьютер, и их содержание. Можно также отправить принятые факсы и повторно отправить отправленные.

- 1 Откройте главную панель **PANA LINK**.
- 2 Нажмите на главной панели [**Comms. Log**].
 - Появится диалоговое окно [**Communication Log**].



- 3 Выберите в окне [**Communication Log**] одну из позиций.
 - На дисплей будет выведено содержание журнала.



Примечание:

- Поскольку переданные файлы изображений остаются в памяти, надо периодически проверять, достаточно ли осталось свободного места.

Просмотр

Изображения, отправленные, принятые или отсканированные с помощью PANA LINK, можно вывести на экран.

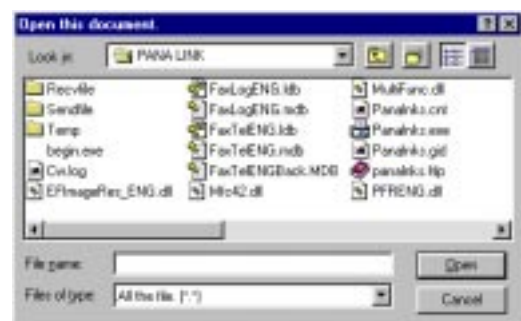
Можно переместить, скопировать и стереть файл или страницу.

С помощью функции [**Viewer**] тоже можно отправить изображение факсом.

- 1 Откройте главную панель **PANA LINK**.
- 2 Нажмите на главной панели [**Viewer**].
 - Появится окно [**Viewer**].



- 3 Нажмите [**File**], затем [**Open**] в строке меню или нажмите [**Open**] на панели инструментов.
 - Появится диалоговое окно [**Open this document.**].



- 4 Выберите файл, который вы хотите просмотреть.

Примечание:

- Текст, выведенный в виде изображения,

Диалоговое окно параметров драйверов PANA LINK = (Драйвер факса и драйвер принтера)

Вкладка Paper (бумага)



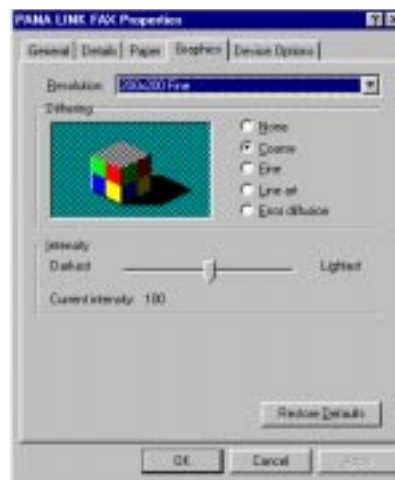
- **Paper size (размер бумаги)**
Чтобы выбрать размер бумаги, нажмите одну из следующих кнопок.
A4: 210 мм x 297 мм
Letter: 216 мм x 279 мм
Legal: 216 мм x 356 мм
- **Ориентация**
Нажимайте эти кнопки для выбора ориентации при печати.
Portrait: Используется для печати с вертикальным расположением листа.
Landscape: Используется для печати с горизонтальным расположением листа.
- Нельзя изменить параметры **[Paper source]** (источник подачи бумаги) и **[Media choice]** (выбор носителя).

Вкладка Device Options (варианты устройства)



- **Print quality (качество печати)**
Показывает качество текста, который будет использоваться для печати ваших документов.

Вкладка Graphics (графика)



- **Resolution (разрешение)**
Показывает разрешение графических изображений. Обычно чем выше разрешение, тем выше качество печати; однако на печать ваших документов может уходить слишком много времени.
Выберите нужное разрешение в соответствии с типом документа.
Standart (200 x 100 точек на дюйм)*
Fine (200 x 200 точек на дюйм)
SuperFine (200 x 400 точек на дюйм)
* Только для [PANA LINK FAX]
- **Dithering (имитация градаций серого)**
Показывает тип имитации градаций серого при печати. При цветной печати эта функция смешивает чистые цвета, чтобы получить более широкий спектр цветов. Например, оранжевый получается путём смешивания красного и жёлтого. При чёрно-белой печати эта функция обеспечивает разные градации серого на графических изображениях.
None: Выберите эту позицию, если вы не хотите никакой имитации градаций серого.
Coarse: Выберите эту позицию, если у вас задано разрешение 300 точек на дюйм или выше.
Fine: Выберите эту позицию, если у вас задано разрешение 200 точек на дюйм или ниже.
Line art: Выберите эту позицию, если на вашем изображении имеются резкие границы между чёрными, белыми и серыми зонами.
Error diffusion: Выберите эту позицию, если надо печатать фотографии или изображения, не имеющие резких, хорошо очерченных границ.
- **Intensity (яркость)**
Показывает, насколько тёмными будут получаться графические изображения при печати вашего документа.

Связь с компьютером (PC LINK) --- ---

(включение/выключение функций, реализуемых через компьютер)

Функция PC LINK изначально включена "ON".

Если включён режим автоматического приёма (AUTO ANSWER), все факсы будут автоматически приниматься на компьютер.

Если во время работы на компьютере вы не хотите отвлекаться на поступающие факсы, а хотите принимать факсы непосредственно на факсимильный аппарат, выполните одно из следующих действий:

- Отключите PC LINK на факсимильном аппарате.
- Выберите [Receive directly to facsimile unit] на компьютере (стр. 13).

Отключение PC LINK на факсимильном аппарате

- Если эта функция отключена, то операции, производимые через компьютер (отправка/приём факсов, сканирование, печать или копирование), невозможны.

1 Нажмите **MENU**.

Дисплей: 1.SYSTEM SET UP

2 Нажмите **[#]**, затем **1** **4**.

PC LINK

3 Нажмите **START/SET/COPY**.

MODE=ON ▼▲

4 Нажмите **▼** или **▲**, чтобы выбрать "OFF" (отключено).

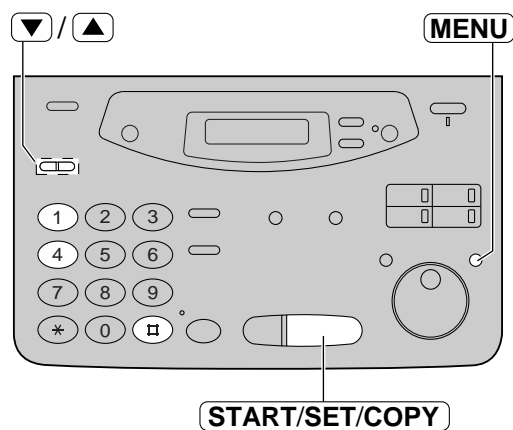
MODE=OFF ▼▲

- Чтобы включить PC LINK на факсимильном аппарате, выберите "ON".

5 Нажмите **START/SET/COPY**.

SETUP ITEM []

6 Нажмите **MENU**.



Если какая-нибудь функция не работает, то, прежде чем обращаться за помощью, прочитайте этот раздел

Проблемы общего характера

Проблема	Причина и её устранение
Не удаётся открыть файл формата TIFF	<ul style="list-style-type: none"> Вам надо изменить формат сжатия файла. Например, чтобы преобразовать изображение с помощью WANG Imaging, действуйте следующим образом: <ol style="list-style-type: none"> Нажмите [Start], подведите курсор к [Programs] — [Accessories], затем нажмите [Imaging]. Откройте TIFF файл, который вы не можете открыть с помощью функции [Viewer] программы PANA LINK. Откройте меню [Page] и нажмите [Convert]. — Появляется диалоговое окно [Convert]. Нажмите вкладку [Compression], затем выберите в раскрывающемся списке форматов сжатия [CCITT Group 3 (1d) Modified Huffman]. Нажмите [OK]. — Формат сжатия файла изменится.
Не удаётся отправить факс с компьютера в заданное время.	<ul style="list-style-type: none"> Дата и время, заданные в компьютере, могут быть неправильными. Исправьте. Если их не удаётся ввести правильно, обратитесь к своему поставщику компьютеров.
Дата и время, которые при отправке факса с компьютера печатаются вверху каждой страницы, неправильны.	<ul style="list-style-type: none"> Дата и время, заданные в компьютере, могут быть неправильными. Исправьте. Если их не удаётся ввести правильно, обратитесь к своему поставщику компьютеров.
Невозможно переместить главную панель PANA LINK, потому что отсутствует строка заголовков.	<ul style="list-style-type: none"> Отведите курсор в поле, где кнопок нет, затем переместите панель в нужное место.
Непонятно, активна или не активна главная панель PANA LINK.	<ul style="list-style-type: none"> Судить о том, активна или не активна главная панель PANA LINK, можно по яркости дисплея главной панели. <Активна – светлый, Не активна – тёмный>
При удержании курсора мышки на какой-нибудь кнопке главной панели PANA LINK быстрая подсказка не появляется, хотя установлен соответствующий параметр.	<ul style="list-style-type: none"> Если главная панель PANA LINK не активна, быстрая подсказка не появляется. Проверьте ещё раз, активна ли главная панель PANA LINK, щёлкнув мышкой в любом месте на панели.
Телефонный номер, указанный через дисплей главной панели, исчезает, и появляется сообщение [For storing a phone or fax number.] , объяснение назначения кнопки и т. д.	<ul style="list-style-type: none"> На дисплей выведена быстрая подсказка. Переведите курсор за пределы главной панели PANA LINK. Если быстрая подсказка вам не нужна, откройте диалог [Setup] и выберите [OFF] для параметра [Quick Tip] на вкладке [System].
Главная панель PANA LINK исчезает.	<ul style="list-style-type: none"> Проверьте список активных задач (в строке задач). Если пиктограммы PANA LINK там нет, значит программа закрыта. Если вы видите пиктограмму, значит главная панель PANA LINK просто минимизирована или уменьшена до пиктограммы. Щёлкните два раза на пиктограмме в списке активных задач или откройте меню, щёлкнув правой клавишей на пиктограмме факса и выбрав [Restore].
Главная панель PANA LINK исчезает сразу после инициализации.	<ul style="list-style-type: none"> Задана минимизация главной панели PANA LINK сразу при запуске PANA LINK. Щёлкните два раза на пиктограмме в списке активных задач или откройте меню, щёлкнув правой клавишей на пиктограмме факса и выбрав [Restore]. Если вы не хотите, чтобы это происходило каждый раз при запуске PANA LINK, нажмите [Setup] на главной панели PANA LINK и оставьте незаполненным флажок [Start minimized] в позиции [Program start-up settings] на вкладке [System].
Необходимо стереть все телефонные номера, выведенные на дисплей главной панели.	<ul style="list-style-type: none"> Нажмите кнопку [STOP].

(см. продолжение)

Поиск неисправностей

Проблемы общего характера (продолжение)

Проблема	Причина и её устранение
Не видно последней части данных в списке адресов в [Address Book] или [Communication Log] .	<ul style="list-style-type: none">Установите курсор на линию между кнопками, курсор должен изменить форму и вы можете расширить поле, перемещая курсор или щёлкнув два раза.
Пользователь не хочет отправлять с каждым факсом титульный лист.	<ul style="list-style-type: none">Параметр титульного листа установлен на [ON]. Чтобы отключить его, откройте диалог [Setup], нажав на [Setup] в главной панели, и нажмите [Default Add Cover Page at every Transmission] на вкладке [Cover Page].
Вместо выбора телефонного номера из [Address Book] в главную панель PANA LINK случайно выбран номер факса.	<ul style="list-style-type: none">Вы можете изменить свой выбор через главную панель PANA LINK. Производите двойные щелчки на номере на дисплее главной панели, пока не появится телефонный номер. Вы также можете нажать правую клавишу мыши, чтобы выбрать нужный номер.
Невозможно использовать кнопку [DIAL] , даже если указан телефонный номер.	<ul style="list-style-type: none">Если подготовлены данные для передачи или вставлен документ в факсимильный аппарат, то вы можете использовать только функцию отправки факса. Если вы хотите позвонить по телефону, сотрите данные, подготовленные для передачи.
При выходе из PANA LINK не закрывается [Viewer] .	<ul style="list-style-type: none">[Viewer] может работать отдельно, поэтому он остаётся открытым, если закрыть PANA LINK.
PANA LINK не работает нормально	<ul style="list-style-type: none">Нажмите кнопку <input type="checkbox"/>, чтобы выйти из PANA LINK, и перезапустите программу. Если PANA LINK не закрывается, нажмите клавиши [Ctrl+Alt+Delete].

Передача

Проблема	Причина и её устранение
На дисплее появляется сообщение [Sending a fax failed.] (факс не передан).	<ul style="list-style-type: none">Возможны следующие причины:<ul style="list-style-type: none">— Плохая телефонная линия.— Вы приняли сигнал ожидания звонка.— Другая сторона прервала приём.— У другой стороны кончилась бумага в факсимильном аппарате.Выясните проблему с другой стороной и повторите передачу.
На дисплее появляется сообщение [No response] (нет ответа).	<ul style="list-style-type: none">Другая сторона не отвечает или линия занята. Подождите немного и повторите передачу.Неправильно задан режим набора номера (тональный или импульсный). Откройте диалоговое окно [Setup] и проверьте заданный режим набора на вкладке [Line].
Невозможно передать факс за границу.	<ul style="list-style-type: none">Установите факсимильный аппарат в режим международной связи. См. инструкцию пользователя.
Длина переданного изображения несколько отличается от оригинала.	<ul style="list-style-type: none">Установите [Resolution] на [Fine] (200 x 200 точек на дюйм) и повторите передачу.

Приём

Проблема	Причина и её устранение
Факс принимается на факсимильный аппарат, а пользователь хочет принять его на компьютер.	<ul style="list-style-type: none">Возможно вы выбрали [Receive directly to facsimile unit] на вкладке [Reception] в диалоговом окне [Setup]. Если это так, щёлкните в этом поле, чтобы отменить выбор.Отключена функция PC LINK на факсимильном аппарате. Включите её (стр. 20).Не загружена программа PANA LINK. Запустите PANA LINK.
Факс принимается на компьютер, а пользователь хочет принять его на факсимильный аппарат.	<ul style="list-style-type: none">Откройте диалоговое окно [Setup] и проверьте опцию [Receive directly to facsimile unit] на вкладке [Reception].

(см. продолжение)

Приём (продолжение)

Проблема	Причина и её устранение
Пользователь хочет распечатать принятый факс на другом принтере.	<ul style="list-style-type: none"> Распечатайте, выбрав нужный принтер в диалоговом окне [Print].
Появляется сообщение [Receiving a fax failed.] (факс не принят).	<ul style="list-style-type: none"> Возможны следующие причины: <ul style="list-style-type: none"> — Плохая телефонная линия. — Приём был прерван сигналом ожидания звонка. Выясните проблему с другой стороной и попробуйте ещё раз.

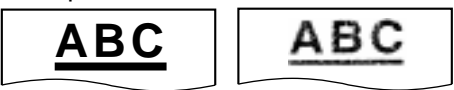
Сканирование и копирование

Проблема	Причина и её устранение
Сканировать не удаётся.	<ul style="list-style-type: none"> Факсимильный аппарат в данный момент уже используется. Подождите завершения операции и попробуйте ещё раз. Возможно, на жёстком диске недостаточно свободного места. Сотрите ненужные файлы или закройте ненужные приложения и попробуйте ещё раз. Возможно, недостаточна оперативная память. Закройте ненужные приложения и попробуйте ещё раз. Перезапустите компьютер и попробуйте ещё раз.
Документ не втягивается в механизм подачи.	<ul style="list-style-type: none"> Проверьте, чтобы в подающем поддоне было не больше 15 листов, и чтобы они были правильно уложены.
Документ остановился в механизме подачи.	<ul style="list-style-type: none"> Вы пытаетесь передать документ длиннее 600 мм. Выньте остановившийся документ и попробуйте ещё раз.
Бумага, на которой производится печать, остановилась в механизме подачи.	<ul style="list-style-type: none"> Выньте остановившуюся бумагу, вставьте её снова и попробуйте ещё раз.
Сканирование продолжается даже после нажатия [Stop] .	<ul style="list-style-type: none"> Подождите. Для приёма запроса на прерывание сканирования может потребоваться некоторое время.

Сообщение об ошибке

Проблема	Причина и её устранение
Причина и её устранение Появляется сообщение [Initialization failed.] (программа не инициализирована).	<ul style="list-style-type: none"> Проверьте соединение между компьютером и факсимильным аппаратом. Функция PC LINK отключена на факсимильном аппарате. Включите её (стр. 20).

Качество печати

Проблема	Причина и её устранение
Низкое качество печати.	<ul style="list-style-type: none"> На некоторых видах бумаги следует печатать на одной определённой стороне. Попробуйте перевернуть бумагу.
Печать бледная. Оригинал Копия 	<ul style="list-style-type: none"> Возможно, вы используете бумагу с содержанием хлопка и волокна выше 20 %, например, бланк.
На полях видны грязные следы или чёрная линия.	<ul style="list-style-type: none"> Загрязнилось зеркало или ролики. Очистите их. См. инструкцию пользователя.

Kyushu Matsushita Electric Co., Ltd.
1-62, 4-chome, Minoshima, Hakata-ku, Fukuoka 812-8531, Japan