

Panasonic

Operating Instructions

Bedienungsanleitung

Manuel utilisateur

Bedieningshandleiding

Bruksanvisning

Bruksanvisning

Käyttöohje

Manual de instruções

Οδηγίες χρήσης

Instruktionsbog

Manual de Instrucciones

Manuale d'uso

Instrukcja obsługi

Kullanma talimatları

Инструкции по эксплуатации

Kezelési utasítás

Uživatelská příručka

Uživatelská příručka

Portable Unit/Charger

Mobilteil/Akkuladegerät

Téléphone portable/Chargeur

Extra Handset/Oplader

Handtelefon/Laddare

Håndsett/Lader

Kannettava luuri/Laturi

Unidade Portátil/Carregador

Φορητή συσκευή/Φορτιστής

Håndset/Lader

Unidad portátil/Cargador

Portatile aggiuntivo/Carica batterie

Aparat przenośny/Ładowarka

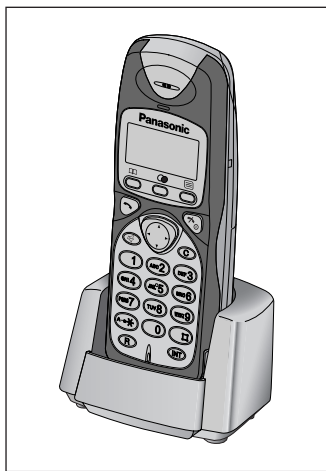
Mobil telefon/Şarj Cihazı

Переносной блок/Зарядное Устройство

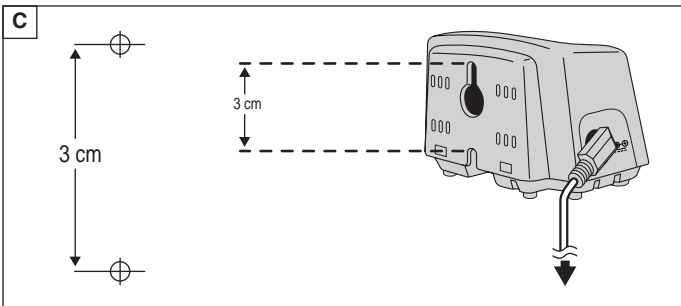
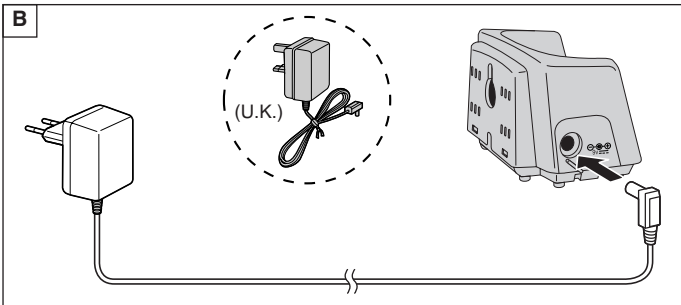
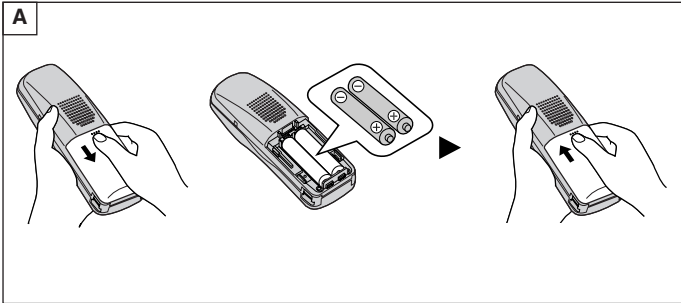
Hordozható egység/töltő

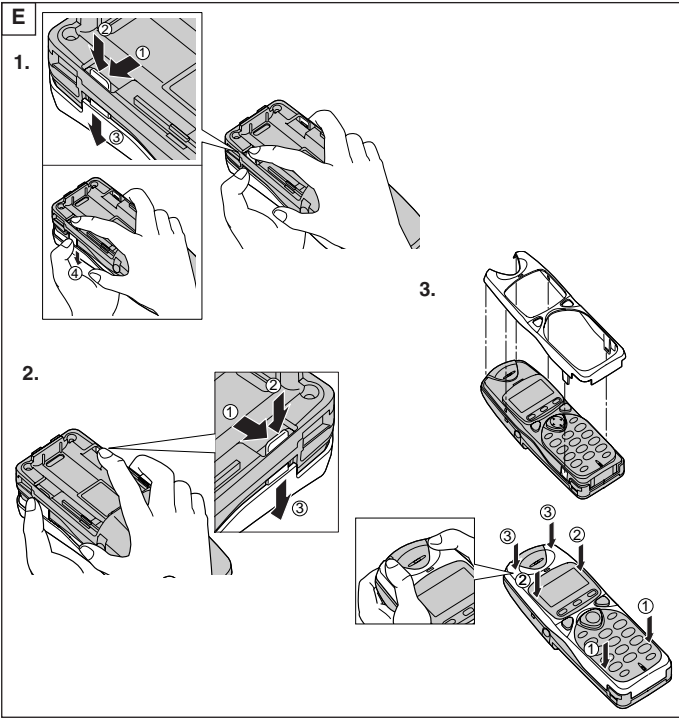
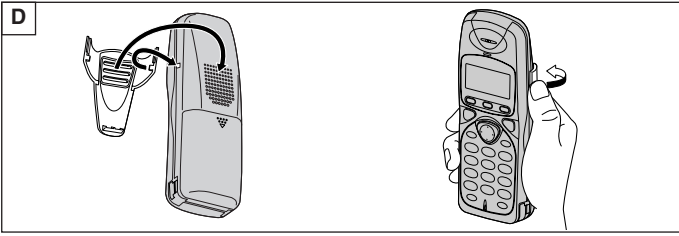
Přenosn mikrotelefon/dobíječka

Přenosná část/nabíjačka



KX-A114EX/E
KX-A115EX/E
KX-A118EX/E





**Contents/Inhaltsverzeichnis/Table des matières/Inhoud/
Innehållsförteckning/Innholdsfortegnelse/Sisällysluettelo/Índice/
Περιεχόμενα/Indholdsfortegnelse/Contenido/Índice/Spis treści/
İçindekiler/Содержание/Tartalomjegyzék/Obsah**

English	5
Deutsch	8
Français	12
Nederlands	15
Svenska	18
Norsk	21
Suomi	24
Português	27
Ελληνικά	30
Dansk	34
Español	37
Italiano	40
Polski	43
Türkçe	46
Русский	49
Magyar	52
Česky	55
Slovensky	58

Русский

Принадлежности:

Элементы питания.....Два

Крышка отсека элементов питания.....1

Крышка микрофонной трубки.....1

Крепление под ремень.....1

Адаптер питания по переменному току.....1

ПЕРЕД ТЕМ КАК ПРИСТУПИТЬ К ЭКСПЛУАТАЦИИ УСТРОЙСТВА, ПРОЧИТАЙТЕ СЛЕДУЮЩИЕ ИНСТРУКЦИИ И СОХРАНИТЕ ИХ ДЛЯ СПРАВКИ

Иллюстрации, приведенные в данном руководстве, относятся к модели KX-TCD705.

Эти инструкции по эксплуатации представляют собой описание операций, которые необходимо выполнить для перевода микрофонной трубки в рабочее состояние.

Подробные сведения приведены в соответствующих инструкциях по эксплуатации главных блоков. KX-A114EX – поставляемая по отдельному заказу микрофонная трубка, дополняющая модели KX-TCD700.

KX-A115EX – поставляемая по отдельному заказу микрофонная трубка, дополняющая модели KX-TCD705/KX-TCD715.

KX-A118EX – поставляемая по отдельному заказу микрофонная трубка, дополняющая модели KX-TCD725/KX-TCD735.

Установка элементов питания в микрофонную трубку (Страница 2 (а)).

Зарядка элементов питания

Для зарядки разместите микрофонную трубку на базовом блоке или в зарядном устройстве. Перед первым применением трубки рекомендуется заряжать элементы питания в течение примерно **10 часов**.

Дополнительные особенности


Подробные сведения по “Использованию крепления под ремень” (стр. 3(D)) и “Цветным защелкивающимся крышкам” (стр. 3(E)) приведены в инструкциях по эксплуатации главного блока.

Выбор Языка на Дисплее

По умолчанию установлен Английский язык. Для того, чтобы изменить язык на дисплее обратитесь к соответствующей инструкции Базового Устройства (“Для пользователей дополнительных трубок много-трубной системы”).

Регистрация микрофонной трубки в базовом блоке

Перед использованием микрофонной трубки необходимо зарегистрировать ее в базовом блоке.

- Зарегистрируйте номер микрофонной трубки в течение **1 минуты**. Если регистрацию не удалось выполнить в течение 1 минуты, нажмите кнопку  на трубке для отмены режима программирования. Затем вновь начните выполнять процедуру с операции 1

Для включения питания микрофонной трубки   **крепко**. Появится индикатор “”.

1. **На базовом блоке, в котором должна быть зарегистрирована микрофонная трубка:**  и **удерживайте нажатой в течение более 10 секунд кнопку  пока не раздастся подтверждающий тональный сигнал.**

2. На микротелефонной трубке:

KX-A114

KX-A115/KX-A118



или

или

3. или пока на дисплее не появятся символы

"SEEE ING HS"

"НастройкаТрубки"

4.

или

или

5. или пока на дисплее не появятся символы

"ГЕГ ISЕГРЕ IDN"

"Регистрация"

6.

или

или

На дисплее отображается

"ГЕГ ISЕЕГ HS"

"Регистр трубки"

7.

или

или

• Отобразятся доступные номера базового блока.

8. или пока не будет выбран требуемый номер базового блока 1 до 4.

• Будет выделен номер, используемый в качестве номера базового блока для микротелефонной трубки

9.

или

или

Во время регистрации микротелефонной трубки на дисплее мигает символ "Y" Символ "_" также мигает, перемещаясь при этом по экрану.

На дисплее отображается: "Ждите". Во время регистрации микротелефонной трубки на дисплее мигает символ "Y".

10.

Введите 4-значный пароль базового блока.

Введите 4-значный пароль базового блока.

11.

• Раздастся подтверждающий тональный сигнал, и дисплей перейдет в режим ожидания.

• Если регистрация не произошла в течение 5 минут, то прозвучит сигнал ошибки, а дисплей возвратится в режим ожидания.

• Чтобы зарегистрировать микротелефонную трубку для нескольких базовых блоков, повторите операцию 1 для другого(их) базового(ых) блока(ов).

• В режиме ожидания можно просмотреть номер базового блока, с которым работает микротелефонная трубка. Вызовы (входящий и исходящий) можно выполнять только через базовый блок, номер которого отображается на дисплее (даже если радиозоны перекрываются соседними базовыми блоками).

Sales Department:

Panasonic Business Systems U.K.

Panasonic House, Willoughby Road
Bracknell, Berkshire, RG12 8FP

Vertrieb:

Panasonic Austria

Handelsgesellschaft m. b. H.

Laxenburgstraße 252
1232 Wien, Austria

Vertrieb/Département de la vente:

John Lay Electronics AG/

John Lay Electronics S.A. Littauerboden 1
CH-6014 Littau-Luzern, Switzerland

Service consommateurs:

Panasonic France S.A.

270, Avenue du président Wilson
93218 Saint-Denis La Plaine, France

Importateur/Invoerder:

Panasonic Belgium N.V.

Stationsstraat 26, B-1702 Groot Bijgaarden
Belgium

Verkoopafdeling:

Haagtechno BV

Postbus 236, 5201 AE Den Bosch
Tel: 073-6402579, Fax: 073-6415200

Service-afdeling:

Panasonic Centre Nederland

Postbus 16280, 2500 BG Den Haag
Tel: 070-3314500

Vertrieb:

Panasonic Deutschland GmbH

Winsbergring 15, 22525 Hamburg

Importör:

Panasonic Svenska AB, 145 84 Stockholm

Sweden

Importör:

Panasonic Norge AS, Postboks 23

Økern Østre Akervei 22, 0508 Oslo

Maahantuonti:



Panasonic Teletuotteet

PL 40, 02631 Espoo, Puhelin: 09-5211
Telefax: 09-521-5050, <http://www.panasonic.fi>

Importador Oficial:

Papelaco Comercial, SA

R. Visconde Moreira Rey, N° 18
Quinta de Mirabela, Linda-a-Pastora
2795 Queijas, Portugal

Κεντρικά Γραφεία:

Departamento de ventas:

Panasonic Sales Spain S.A.

Av. Josep Tarradellas, 20-30
Plantas 4ª, 5ª y 6ª, 08029 Barcelona
Spain (España)

Importatore:

Panasonic Italia S. p. A.

Via Lucini 19, 20125 Milano, Italy

Dział handlowy:

Panasonic Polska Sp. z o.o.

Lim Center XI p. Al. Jerozolimskie 65/79
00-697 Warszawa, Poland

İthalatçı firma:

TEKOFAKS

ELEKTRONIK SANAYI MÜMESSİLLİK VE TİC. A.Ş.

Kağıthane Cad. Sevilen Sok. No: 65

Çağlayan – İSTANBUL

Tel: (0212) 210 67 91 Fax: 222 77 26

Производитель:

Киушу Мацушита Электрик (Ю.К.) Лтд.

Ленкарн Вэй, Даффрин, Ньюпорт,

Южный Уэльс NP10 8YE, Великобритания

Forgalmazó:

Panasonic Magyarország Kft.

1117 Budapest, Neumann János u. 1

Obchodní oddělení:

Panasonic Czech Republic, s.r.o.

Krakovská 9, 110 00, Praha 1, Česká republika

Obchodné zastúpenie:

Panasonic Slovensko s.r.o.

Štúrova 11, 811 02 Bratislava

Slovenská republika

INTEKTECH SA

INTEPTEK A.E.

Αφροδίτης 24, 167 77 Ελληνικό

Τηλ.: (01) 9692.300, Panafax: (01) 9648.588

e-mail: eofficer@intertech.gr

Salgskontor:

Panasonic Danmark A/S, Ejby Industrivej 1

DK-2600 Glostrup, Denmark

CE 0436

1999/5/EC

Printed in Thailand

Gedruckt in Thailand

Imprimé en Thaïlande

Gedruckt in Thailand

Tryckt i Thailand

Trykktet i Thailand

Painettu Thaimaassa

Impresso na Tailândia

Τυπώθηκε στην Ταϊλάνδη

Printet i Thailand

Impreso en Tailandia

Stampato in Tailandia

Wydrukowano w Tajlandii

Tayland'da basilmistir.

Отпечатано в Таиланде

Nyomtatva Thaiföldön

Vytlačené v Thajsku.

Kyushu Matsushita Electric (U.K.) Ltd.

Pencarn Way, Duffryn, Newport

South Wales, NP10 8YE, United Kingdom

PQQX13119ZA MU0401LLO